

EIGEN HUIS & INTERIEUR GALERIE

Het is niet helemaal pluis in de schilderijen van Bonnie Severien. Ongewone combinaties van natuur en cultuur vangen de blik in een verwarrend kijkdoosperspectief. 'Wat is echt? Wat is een illusie?'

Productie **Rob Jansen** Fotografie **Martijn de Dood** (schilderijen), **Freek Esser** (atelier) Tekst **Jack Meijers**



Uitzicht, 2008, genomineerd voor de Koninklijke Prijs voor Vrije Schilderkunst 2008, acryl op paneel, 120 x 200 cm.



1 In het atelier vormt een grote palm de groene schakel tussen binnen en buiten. Schilderij Helicopter op de ezel is een werk in wording. **2** Na haar afstuderen aan de Haagse academie werd Bonnie Severien in 2007, 2008 en 2009 genomineerd voor de Koninklijke Prijs voor Vrije Schilderkunst. **3** Meteorieten, 2008, acryl op paneel, 100 x 120 cm. **Rechterpagina** Maquette, 2009, acryl op karton. Studie voor het driedimensionale werk Dimensions.



‘Wat in Nederland doorgaat voor natuur is niet meer dan een weerspiegeling daarvan’

Grijze luchten en verkaveld weiland tot aan de horizon. Door het raam van haar atelier wijst Bonnie Severien (1978, Heerhugowaard) naar buiten. Als in een etalage geeft het Noord-Hollandse polderlandschap zich bloot. ‘Een prachtig uitzicht, maar het is géén natuur.’ Wat in Nederland doorgaat voor natuur is niet meer dan een weerspiegeling daarvan, een herinnering aan hoe het ooit was. Buitenleven in Nederland? Dat is stevast geënceneerd en in kaart gebracht: met een bankje erbij om er optimaal van te genieten. ‘De oersensatie van een ongetemde, oppermachtige natuur is verloren gegaan. We hebben er cultuurlandschap van gemaakt.’ Severien hoefde haar thematiek niet te bedenken omdat die er meteen al was. In het eerste jaar aan de Academie voor Beeldende Vorming in Amsterdam concentreerde ze zich op gebouwen. Daarna schilderde ze een jaar lang bomen. ‘En in het derde jaar kwamen die twee als vanzelfsprekend samen. ‘Het is een van de menselijke drijfveren om op zoek te gaan naar een ideale samenleving. Al in de oudheid onderstreepten tempelcomplexen en paleizen de soms utopische visioenen van de machthebbers. Tot diep in de twintigste eeuw piekerden de architecten van het Nieuwe Bouwen over een manier waarop glas, staal en beton een bijdrage konden leveren aan de utopie van een gelukkiger samenleving.’

In onze actuele beleving en op Severiens panelen is de verhouding tussen natuur en architectuur doorgaans gespannen. Het zijn tegenpolen geworden. De titel van een van haar tentoonstellingen, Urban Paradise, verwoordt de paradox van het stedelijk paradijs, de asfaltjungle, waarin de natuur het aflegt tegen menselijk ingrijpen. Severien: ‘Ik onderzoek de gelijktijdigheid van contrasterende werelden. Door architectonische constructies en vegetatie te vervlechten, resteert het vervreemdende beeld van een kunstmatige, ►

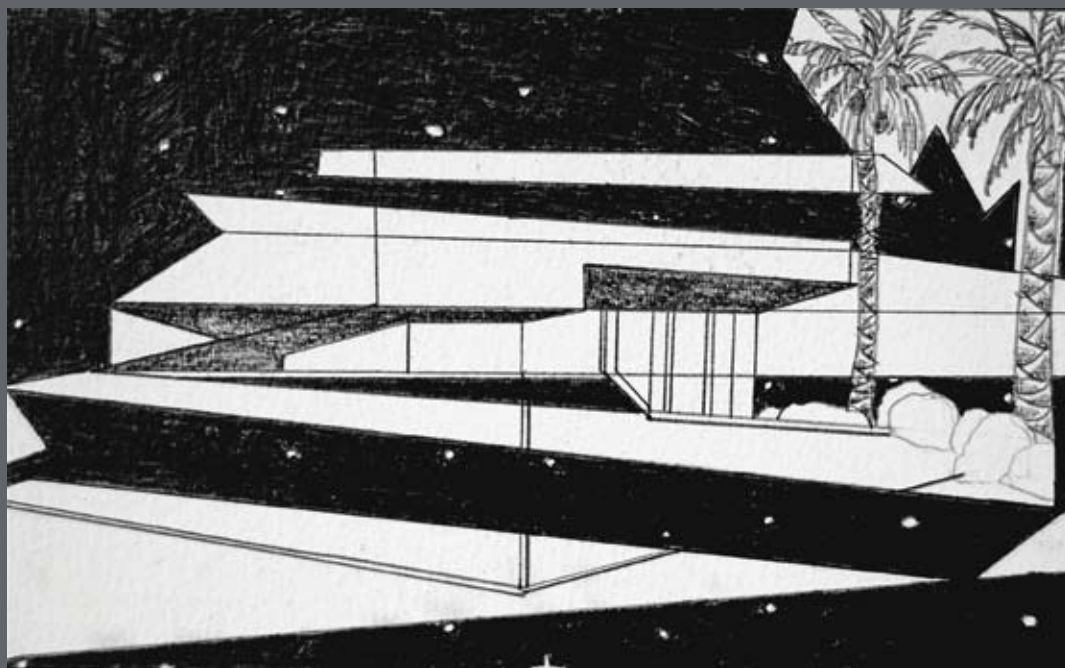
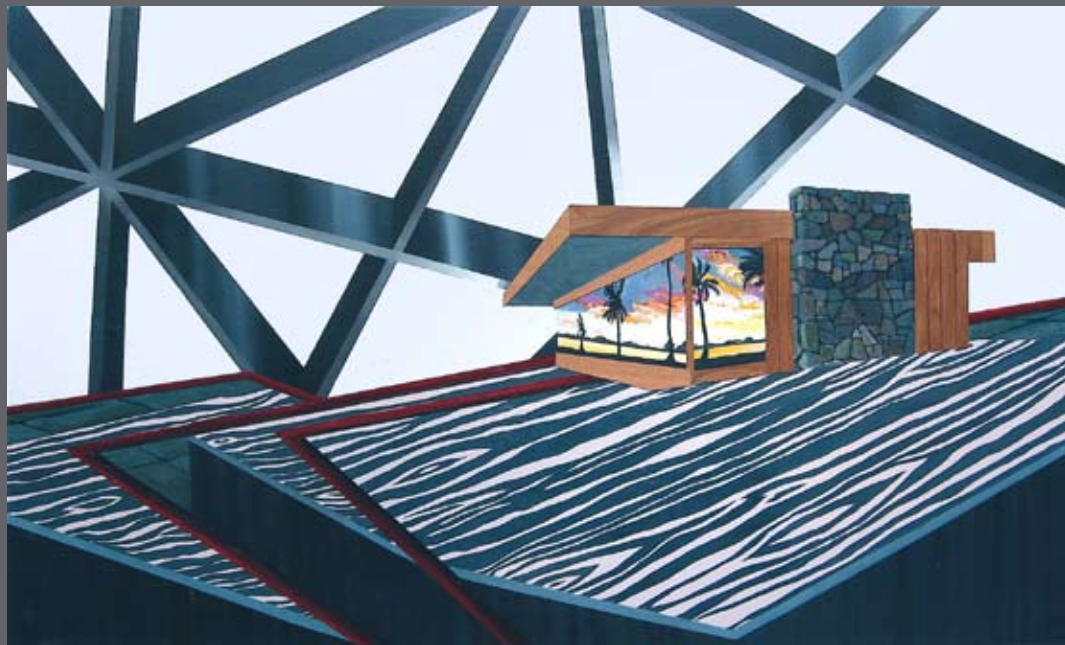
Bonnie Severien

1978 Geboren in Heerhugowaard **1995-1999** Academie voor Beeldende Vorming, Amsterdam **2004-2007** Koninklijke Academie van Beeldende Kunsten, Den Haag **2009-2010** Startstipendium Fonds voor Beeldende Kunst, Vormgeving en Bouwkunst **2007, 2008, 2009** Genomineerd voor de Koninklijke Prijs voor Vrije Schilderkunst.

Bonnie Severien exposeerde onder meer bij Galerie Lutz, Delft; Galerie AYACS, Amsterdam; Art Amsterdam 2009; RC de Ruimte, IJmuiden; Gemeentemuseum Den Haag; Museum Van Bommel Van Dam, Venlo.



Hotel, 2009, genomineerd voor de Koninklijke Prijs voor Vrije Schilderkunst 2009, acryl op paneel, 120 x 200 cm.



1 Bonnie Severien werkt met acryl op paneel. Soms verwerkt ze textiel, lak en houtfineer in haar werk. Op de voorgrond hangen de doeken City House 1 en 2. 2 Meestal gaat er een snelle schets aan een schilderij vooraf. Deze schets resulteerde in het werk Uitzicht. 3 Avondrood, 2007, acryl op paneel, 60 x 120 cm. Linkerpagina, van boven naar beneden Window, 2008, acryl en houtfineer op paneel, 120 x 200 cm. • Stars, 2009, potlood op papier, 27 x 35 cm. • Maquette II, 2007, acryl op paneel, 150 x 300 cm.

‘Het is een menselijke drijfveer om op zoek te gaan naar een ideale samenleving’

overwoekerde wereld. Nep in het kwadraat. De samenvoeging van een organische, grillige natuur met rechte lijnen en geometrische architectuur zorgt voor een fascinerende frictie. Het is een botsing van twee werelden, met de mens ertussenin. Sublieme natuurexperiences hebben wij hier niet meer. Daarvoor moet je naar het buitenland. De natuur wordt gereduceerd tot een plaatje en zit gevangen in een raam.’ Een blik op het werk van Severien leert dat in haar panelen de natuur ook vastzit in een constructie. Soms moet je er een paar keer naar kijken: is het een projectie, is het een behangetje? ‘Het is in elk geval geen uitzicht, omdat de horizon niet klopt. Alsof er een grote sticker op het raam is geplakt. Omdat ik met de schaal van de afgebeelde elementen knoei, is het lastig te beoordelen wat echt en wat onecht is. Alsof je naar een decor kijkt, dat is opgebouwd uit lagen die over elkaar heen vallen en elementen die achter elkaar staan.’

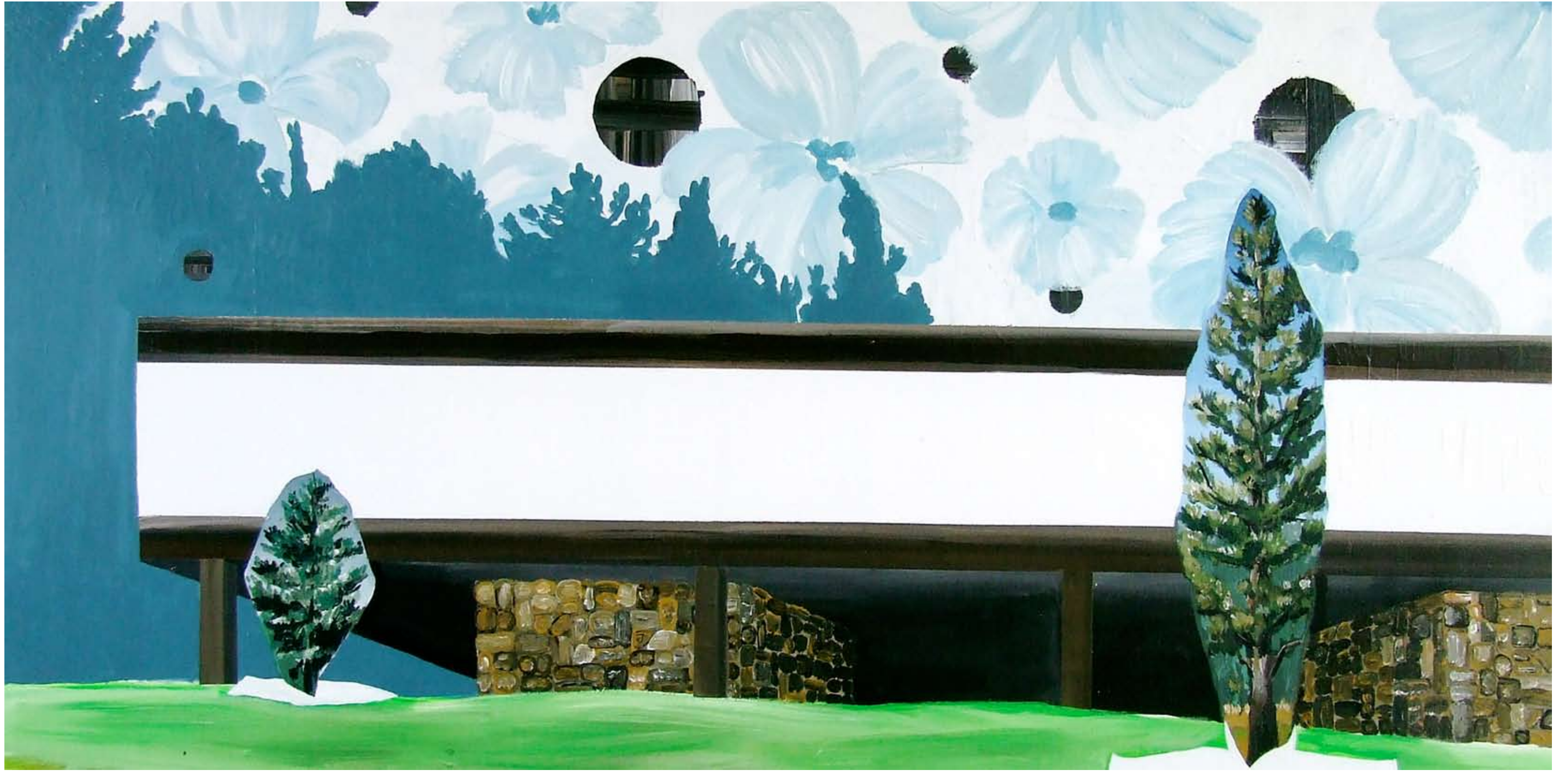
Gissen naar de afloop

Het schilderij dat Severien in het laatste jaar aan de Koninklijke Academie van Beeldende Kunsten in Den Haag maakte, werd in 2007 genomineerd voor de Koninklijke Prijs voor Vrije Schilderkunst. Het draagt de droge titel Landschap. ‘Ik heb daarvoor geschilderde naaldbomen uitgeknipt en gemonteerd waardoor

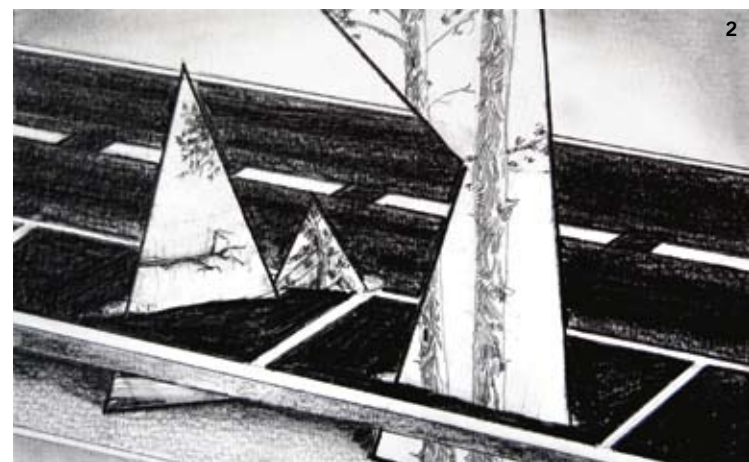
een kijkoeseffect ontstaat. Je suggereert natuur, maar misschien is het een totale illusie. Vooraf maak ik wel schetsjes, maar dat zijn opzetten waar onderweg nog van alles aan verandert. Tijdens het schilderen wil ik mezelf de ruimte laten om mijn verhaal zo goed mogelijk te vertellen.’

De architectonische elementen die Severien in haar doeken opvoert, zijn meestal geen ‘verzonnen’ woningen. In het schilderij met de programmatische titel Window herkennen we een huis van de Amerikaanse architect Richard Neutra. ‘Mijn voorkeur voor modernisten hangt samen met het utopische karakter van hun gebouwen. Frank Lloyd Wright, Rietveld en Le Corbusier waren eigenlijk wereldverbeteraars die zich het hoofd braken over de relatie tussen mens en ruimte, tussen architectuur en natuur. Maar hoe goed je zulke plannen ook inpast: ze zijn altijd een vorm van cultuur, een kunstmatige ingreep. Veel van die utopieën over harmonieus bouwen leken in hun tijd ideaal, maar liepen uit op een desillusie.’

Ze noemt Cité Radieuse van Le Corbusier: ‘Ongetwijfeld bedacht met de beste bedoelingen, maar niet meer van deze tijd.’ Daar wordt het wat Severien betreft interessant: wat deugt en niet deugt is aan mode onderhevig. Ons ideaalbeeld van het paradijs verandert elke tien jaar. ‘Ik ben erachter gekomen dat het voor iedereen anders ligt. Je moet zelf zien uit te vinden wat voor jou het beste ►



Landschap, 2007, genomineerd voor de Koninklijke Prijs voor Vrije Schilderkunst 2007, acryl op paneel, 60 x 120 cm.



1 Op kleiner formaat – 27 x 35 cm – werkt Severien met potlood op papier. 2 Telefoon, 2008, acryl op paneel, 100 x 120 cm. 3 Trees, 2009, potlood op papier, 27 x 35 cm. 4 Door het gebruik van acryl en de heldere schilderijstijl voelt de kunstenaar zich verwant met de popartbeweging. **Rechterpagina** Severien deelt atelierruimte in de Artfarm Heerhugowaard, een verbouwde koeienstal in de Noord-Hollandse polder.



‘Omdat ik met de schaal knoei, is het lastig te beoordelen wat echt is en wat onecht’

werkt. Dat onderzoek ik in mijn werk. Het zijn verkenningen van een wereld waar ik schilderend vat op probeer te krijgen.’ In sommige doeken zou je best willen wonen, andere lijken nachtmerriescenario’s van een sinistere toekomst waarin de natuur het aflegt tegen de architectuur. Al is het omgekeerde óók mogelijk, zoals in het onheilspellende paneel Moeras. ‘De vegetatie lijkt daarin op te rukken. Ik heb gekozen voor zonedauw, dat is een vleesetende plant. In combinatie met het onheilspellende licht achter de gordijnen en de spookachtige oogjes op de achtergrond kun je alleen maar gissen naar de afloop.’

Modernistische schoenendozen

De gebouwen van Severien zijn op een enkele uitzondering na modernistische schoenendozen: kaal, recht en uitgekleed om het contrast met de grillige plantengroei te versterken. Behalve architectuuroverzichten gebruikt ze foto’s van gebouwen die haar onderweg zijn opgevallen. Ze toont de foto van een desolaat bedrijventerrein, ‘genomen vanuit de auto in Frankrijk’. In een van haar nieuwe panelen duikt het beeld inderdaad op. ‘De schilderijen zijn visioenen van hoe het er in de toekomst uit zou kunnen zien. Je weet niet zeker of er mensen zijn, al is dat op grond van de gebouwen en de interieurs die ik weergeef wel aannemelijk.’

Ook in de interieurs die Severien schildert, is het niet helemaal pluis door een verwarrend kijkdoosperspectief met schaalverschillen en vervreemdende combinaties van natuur en cultuur. Een romantisch bostafereel in een modernistisch interieur of een groen fröbelensemble dat is ontleend aan een cursusboek bloemschikken uit de kringloopwinkel. ‘Op dit moment lees ik een boek van Alan Weisman: De wereld zonder ons. Hij vertelt wat er gebeurt als we morgen met zijn allen ineens van de aardbol verdwijnen. Niet door een natuurramp of catastrofe, maar abrupt van de ene dag op de andere. Weisman schetst een niet-onrealistisch beeld van wat er gebeurt als de natuur weer vrij spel krijgt. Interessant als je dat vergelijkt met het krampachtige Nederlandse verlangen om die te sturen en in de hand te houden.’ ■

Lezersaanbieding

Exclusief voor EH&I-lezers biedt Bonnie Severien twaalf gesigeneerde tekeningen aan tegen een speciale prijs van € 500 per stuk. De werken (27 x 35 cm, potlood op papier, 2009) kunt u bekijken op www.eh-i.nl. Op onze site vindt u ook hoe u de tekeningen kunt bestellen.

Agenda

Van 10 januari t/m 7 februari 2010 exposeert Bonnie Severien nieuw werk in Galerie Lutz, Oude Delft 195, Delft (015) 213 18 49, www.galerielutz.nl.

Bonnie Severien
(06) 43 28 00 03,
www.bonnie-severien.nl